



Kocaeli Üniversitesi



"Türkiye'nin çağdaş Cumhuriyet üniversitelerinden birisi olan Kocaeli Üniversitesi, 21.yüzyılın bilgi değerlerine sahip bir üniversite olmak için çalışıyor.."

KOCAELİ ÜNİVERSİTESİ

2009 Yılı Kurumsal Mali Durum ve Beklentiler Raporu

Temmuz, 2009

KOCAELİ ÜNİVERSİTESİ REKTÖRLÜĞÜNDEN

TÜM KAMUOYUNA DUYURU

Üniversitemiz 2009 Yılı Ocak-Haziran Bütçe Uygulama Sonuçları ve 2009 Yılı Temmuz – Aralık Bütçe Beklentileri Raporu, 5018 Sayılı Kamu Mali Yönetim ve Kontrol Kanununun 30. Maddesi gereğince tüm kamuoyuna saygıyla duyurulur.

Prof. Dr. Sezer Ş. KOMSUOĞLU
Rektör

İÇİNDEKİLER

I.KOCAELİ ÜNİVERSİTESİ HAKKINDA GENEL BİLGİLER	3
I.A.MİSYON	4
I.B.VİZYON	4
I.C.DEĞERLER	4
II. OCAK – HAZİRAN 2009 DÖNEMİ BÜTÇE UYGULAMA SONUÇLARI.....	5
II.A. Bütçe Giderler	5
II.B. Bütçe Gelirleri	8
II.C. Finansman	11
III. OCAK-HAZİRAN 2009 DÖNEMİNDE YÜRÜTÜLEN FAALİYETLER.....	12
IV. TEMMUZ-ARALIK 2009 DÖNEMİNE İLİŞKİN BEKLENTİLER VE HEDEFLER	15
IV.A. Bütçe Giderleri	15
IV.B. Bütçe Gelirleri	17
IV.C. Finansman	17
V. TEMMUZ-ARALIK 2009 DÖNEMİNDE YÜRÜTÜLECEK FAALİYETLER.....	18

TABLolar

Tablo1: 2008-2009 yılı Gerçekleşen Bütçe Giderlerinin dağılım tablosu.....	5
Tablo2: 2008-2009 yılı Ocak-Haziran dönemi Gerçekleşen Bütçe Gelirlerinin dağılım tablosu	9
Tablo3: Gerçekleşmesi düşünülen Bütçe Giderlerinin dağılım tablosu	15
Tablo4: Gerçekleşmesi düşünülen Bütçe Gelirlerinin dağılım tablosu	17

GRAFİKLER

Grafik1: 2008-2009 yılı Ocak-Haziran dönemi aylar itibariyle bütçe gider Gerçekleşme toplamı grafiği.....	5
Grafik2: 2008-2009 yılı Ocak-Haziran dönemi gider dağılım grafiği.....	6
Grafik3: 2008 yılı Ocak-Haziran dönemi bütçe gider dağılım grafiği.....	6
Grafik4: 2009 yılı Ocak-Haziran dönemi bütçe gider dağılım grafiği.....	7
Grafik5: 2008-2009 yılı Ocak-Haziran dönemi aylar itibariyle bütçe gelir gerçekleşme grafiği.....	9
Grafik6: 2008 ve 2009 yılı ilk altı aylık gelirler dağılım grafiği.....	10
Grafik7: 2008 yılı Ocak-Haziran dönemi bütçe gelir gerçekleşme oran grafiği	10
Grafik8: 2009 yılı Ocak-Haziran dönemi bütçe gelir gerçekleşme oran grafiği.....	11
Grafik9: 2009 yılı Ocak-Haziran dönemi bütçe gelir gerçekleşme oran grafiği.....	16

I.KOCAELİ ÜNİVERSİTESİ HAKKINDA GENEL BİLGİLER:

Kocaeli Üniversitesi 3 Temmuz 1992'de çıkarılan 3837 sayılı yasa ile, 22 yeni üniversite ile birlikte kurulmuştur.

Üniversitemiz, 17 Ağustos 1999 Depremi'nden önce eğitim-öğretim hizmetini, 15 değişik yörede bulunan ve toplam alanı 650.000 m² olan yerleşkelerinde, 10 fakülte, 3 enstitü, 12 meslek yüksekokulu'nda öğrenim yapan 20.000 öğrenci ve 1.150 öğretim elemanı ile sürdürmekteydi. Yüzyılın felaketi olarak nitelenen 17 Ağustos Depremi'nde üniversitenin maddi varlığının yaklaşık % 75'i yitirilmiştir. Söz konusu büyük kayba karşın, 1999-2000 eğitim-öğretim yılını yalnızca bir aylık gecikmeyle başlatan Kocaeli Üniversitesi, eğitim-öğretim etkinliğini bir süre çadır, prefabrik yapı, ve onarılabilen binalarında sürdürmüştür.

Bu arada, Kocaeli Üniversitesi'ne yeni bir yerleşke arayışı hızla sonuçlandırılmış, 2000 yılının Ekim ayında, İzmit'e 8 km uzaklıkta bulunan ve Umuttepe adı verilen alanda yeni yerleşkenin temeli atılmıştır. İnşaat aşamasında ülke genelinde yaşanan ekonomik krize karşın, 2004 yılının Eylül ayında Rektörlük, izleyen aylarda da Fen-Edebiyat, İktisadi ve İdari Bilimler, İletişim, Teknik Eğitim ve Tıp Fakülteleri ve Sağlık Bilimleri Enstitüsü ile Araştırma ve Uygulama Hastanesi yeni yerleşkede hizmet vermeye başlamıştır. Son üç yılda -yukarıda sayılan birimlere- ek olarak Sağlık Yüksekokulu, Eğitim ve Hukuk Fakülteleri, Sosyal Bilimler Enstitüsü, Mühendislik Fakültesi de (I. kısmı) Umuttepe Yerleşkesi'ne taşınmıştır. Mühendislik Fakültesinin II. Kısmı ise 2009-2010 öğretim döneminde hizmete açılacaktır. Ayrıca kütüphane, Avrupa Birliği Merkezi, öğrenci evi ve kantinleri, mediko-sosyal binası, kreş gibi hizmet destek birimleri de tamamlanarak hizmete açılmıştır.

2009 yılı itibarıyla Kocaeli Üniversitesi 11 Fakülte, 1 Devlet Konservatuvarı, 3 Enstitü, 7 Yüksekokul, 19 Meslek yüksekokulu ve 56.000 öğrencisiyle 17 ayrı yerleşkede eğitim veren Türkiye'nin büyük üniversiteleri arasında yerini almıştır.

Üniversitemiz, Umuttepe Yerleşkesi'nin dışında, toplam 16 ayrı yerleşkede hizmet vermektedir. Bu yerleşkeler şunlardır:

- İzmit Anıtpark Yerleşkesi
- Veziroğlu (Vinsan) Yerleşkesi
- Arslanbey Yerleşkesi
- Derbent Yerleşkesi
- Hereke Yerleşkesi
- Karamürsel Yerleşkesi
- Yeniköy Yerleşkesi

- Kullar Yerleşkesi
- 42 Evler Yerleşkesi
- Yahya Kaptan Yerleşkesi
- Köseköy Yerleşkesi
- Kandıra Yerleşkesi
- Gölcük Yerleşkesi
- Gebze Yerleşkesi
- Değirmendere Yerleşkesi
- Dereköy Yerleşkesi

I.A. MİSYON:

Uluslararası çağdaş eğitim sürecine uyumlu, ileri düzeyde eğitim, öğretim, araştırma, geliştirme etkinliklerini sürdürerek, sağlık, sosyal, kültür, sanat, spor, ekonomi ve teknoloji alanlarında gerçekleştirdiği bilimsel araştırmalar ile tüm insanlığa yarar sağlayacak bilgiyi üretmek, ürettiği bilgi ve teknolojinin aktarımı ile kullanımını sağlamak ve insan haklarına saygılı, özgür düşünceli, etik değerlere bağlı, yaratıcı, yapıcı ve uygulayıcı bireyler yetiştirmektir.

I.B.VİZYON:

Bilgi çağına hakim, bilinir, görünür bir üniversite olmak.

I.C. DEĞERLER:

- Mustafa Kemal Atatürk'ün kurduğu Türkiye Cumhuriyeti'nin temel ilkelerinin, Atatürk ilke ve devrimlerinin korunması ve gelecek kuşaklara aktarılması
- Çağdaş, laik, demokratik, ulusal değerler ve insan haklarına saygılı olmak
- Evrensel hukuk ilkelerine uymak
- Herkese ayırım gözetmeksizin saygılı olmak ve hizmet vermek
- Etik değerlere bağlı kalmak
- Bilimsel ve teknolojik gelişmeleri izlemek
- İç ve dış paydaşlarla uyum ve işbirliği içinde olmak
- Kalite ve denetimi ilke edinmektir.

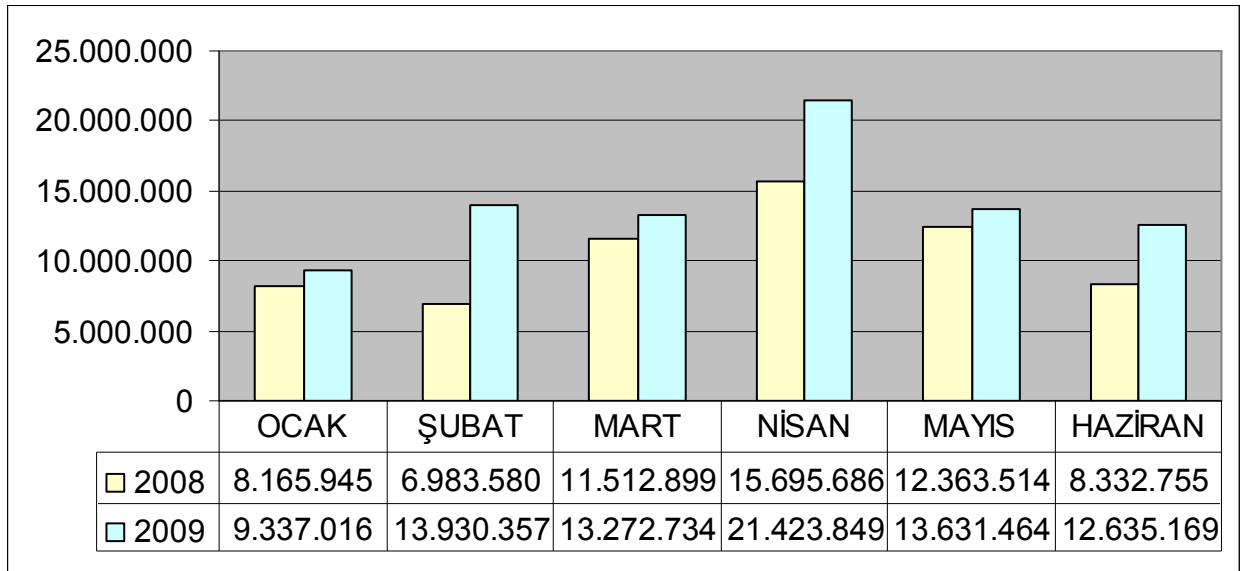
II. OCAK – HAZİRAN 2009 DÖNEMİ BÜTÇE UYGULAMA SONUÇLARI

II.A. Bütçe Giderleri:

Üniversitemiz Bütçe Giderleri Toplamı 2008 Yılı Ocak – Haziran Döneminde 63.054.380,00 TL iken 2009 Yılı Ocak – Haziran Döneminde 84.230.589,00 TL olarak gerçekleşmiştir.

Aşağıdaki grafikte, 2008-2009 yılı Ocak-Haziran dönemi bütçe gider gerçekleşme toplamının aylar itibariyle dağılımı gösterilmiştir.

Grafik1: 2008-2009 yılı Ocak-Haziran dönemi aylar itibariyle bütçe gider gerçekleşme toplamı grafiği



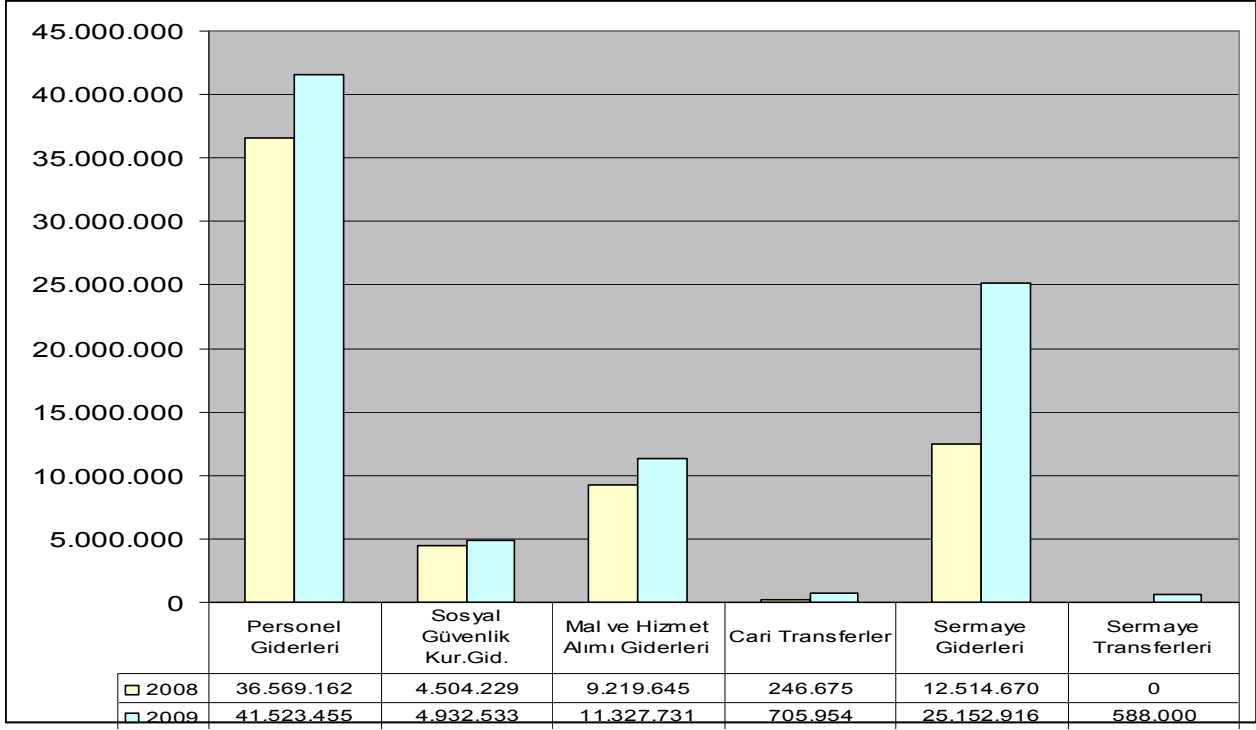
Gerçekleşen Bütçe Giderlerinin dağılımı ise aşağıdaki tabloda belirtilmiştir.

Tablo1: 2008-2009 yılı Gerçekleşen Bütçe Giderlerinin dağılımı tablosu

EKONOMİK KOD	2008 YILI	2009 YILI	FARK	ARTIŞ ORANI
PERSONEL GİDERLERİ	36.569.162	41.523.455	4.954.293	13,55%
SOSYAL GÜV. KURUM. DEVL. PRİMİ GİDERLERİ.	4.504.229	4.932.533	428.304	9,51%
MAL VE HİZMET ALIM GİDERLERİ	9.219.645	11.327.731	2.108.086	22,87%
CARİ TRANSFERLER	246.675	705.954	459.279	186,19%
SERMAYE GİDERLERİ	12.514.670	25.152.916	12.638.246	100,99%
SERMAYE TRANSFERLERİ	0	588.000	588.000	0,00%
TOPLAM	63.054.380	84.230.589	21.176.209	33,58%

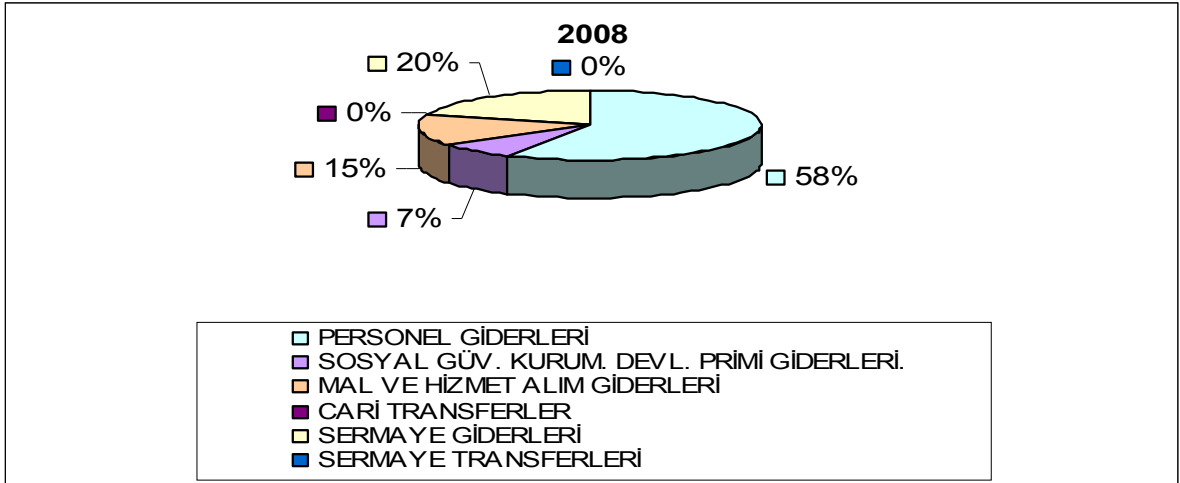
KOÜ 2009 YILI BÜTÇE GERÇEKLEŞMELERİ VE BEKLENTİLER RAPORU

Grafik2: 2008-2009 yılı Ocak-Haziran dönemi bütçe gider dağılım grafiği

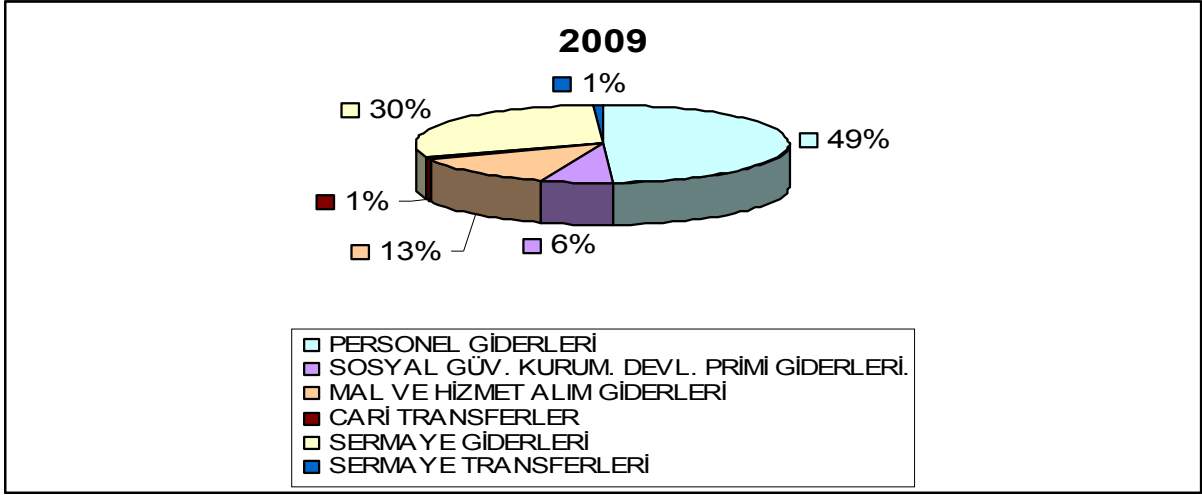


2008 ve 2009 yılı ilk altı aylık harcamalara baktığımızda Personel Giderleri en çok yüzde ile harcama yapılan dilim olarak görülmektedir. Bunu Sermaye giderleri ve Mal ve Hizmet Alım Giderleri takip etmektedir.

Grafik3: 2008 yılı Ocak-Haziran dönemi bütçe gider dağılım grafiği



Grafik4: 2009 yılı Ocak-Haziran dönemi bütçe gider dağılım grafiği



— Personel Giderlerinde 2008 Yılı Ocak – Haziran Gerçekleşmesi 36.569.162,00 TL iken 2009 Yılı Ocak – Haziran Gerçekleşmesi 41.523.455,00 TL Gerçekleşerek % 13,55 oranında bir artış gerçekleşmiştir. Bu artışın sebebi ise personel artışı ve maaş artışlarından kaynaklanmaktadır

—Sosyal Güvenlik Kurumlarına Devlet Primleri Giderlerinde 2008 Yılı Ocak - Haziran Gerçekleşmesi 4.504.229,00 TL iken 2009 Yılı Ocak – Haziran Gerçekleşmesi 4.932.533,00 TL Gerçekleşerek % 9,51 oranında 329.208,00 YTL'lik bir artış gerçekleşmiştir.

—Mal ve Hizmet Alımları Giderlerinde 2008 Yılı Gerçekleşmesi 9.219.645,00 TL iken 2009 Yılı Ocak – Haziran Gerçekleşmesi 11.327.731,00 TL Gerçekleşerek % 22,87 oranında bir artış gerçekleşmiştir. Elektrik, su, doğalgaz gibi giderlerdeki yüksek zamlarla birlikte hizmet genişlemesi neticesinde temizlik ve güvenlik giderlerindeki artışlardan kaynaklanmaktadır.

—Cari Transfer Giderlerinde 2008 Yılı Ocak – Haziran Gerçekleşmesi 246.675,00 TL iken 2009 Yılı Ocak Haziran Ayı Gerçekleşmesi 705.954,00 TL Gerçekleşerek % 186,19 oranında bir artış gerçekleşmiştir. Bu artış 5828 sayılı 2009 Yılı Merkezi Yönetim Bütçe Kanununa ekli E işaretli Cetvelin 71. maddesine istinaden bilimsel araştırma projelerine ilişkin ödeneklerin Cari Transferlere aktarılacak suretiyle ve bu tertipten proje özel hesabına aktarılarak ödenmesi nedeniyle gerçekleşmiştir.

KOÜ 2009 YILI BÜTÇE GERÇEKLEŞMELERİ VE BEKLENTİLER RAPORU

—Sermaye Giderlerinde 2008 Yılı Ocak – Haziran Gerçekleşmesi 12.514.670,00 TL iken 2009 Yılı Ocak - Haziran Ayı Gerçekleşmesi 25.152.916,00 TL Gerçekleşerek % 100,99 oranında bir artış gerçeklemiştir.

— Sermaye Transferleri Giderlerinde 2009 Yılı Ocak – Haziran Ayı Gerçekleşmesi 588.000,00 TL'dir. Bu gider 5828 sayılı 2009 Yılı Merkezi Yönetim Bütçe Kanununa ekli E işaretli Cetvelin 71. maddesine istinaden bilimsel araştırma projelerine ilişkin yatırım ödeneklerinin Yatırım Transferlerine aktarılmak suretiyle ve bu tertipten proje özel hesabına aktarılarak ödenmesi nedeniyle gerçekleşmiştir.

Çağdaş Cumhuriyet Üniversitelerinden biri olan Üniversitemiz insanlığa, bilime ve Ülkemize hizmet etmek gayesiyle yüksek düzeyde eğitim almış, sorun çözücü lisans ve lisansüstü elemanları ile birlikte kaliteli ara sınıf insan gücü yetiştirmek işini ana amaç olarak benimsemiş ve kuruluşundan bu yana Kocaeli Üniversitesi, vizyonunu genişletmiş, Türkiye ve bölge halkına hizmet etmek için tek yerleşkeli bir Üniversiteden merkezi bir yerleşke etrafında bütünleşen çok yerleşkeli bir Üniversite şekline dönüşmüş olup, her geçen gün akademik, idari personel ve öğrenci sayımız ile hizmet alanlarımız hızla gelişmekte olup giderlerimizde bu nedenlerle sürekli artmaktadır.

2008 ve 2009 yıllarında büyüme sürecimiz hızla devam etmekte olup yıllara sâri birçok projemize ait daha önce ihale edilerek yaptırılan işlerin hızlandırılmış ve kalan kısımların ise tamamlama sürecine girilmiştir.

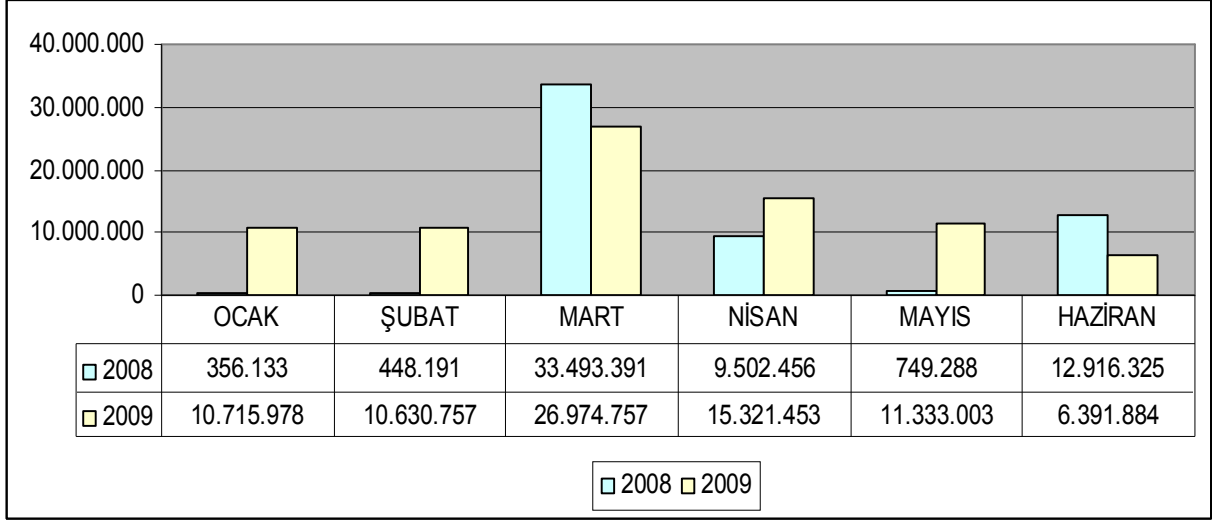
II.B. Bütçe Gelirleri:

Üniversitemiz Bütçe Gelirleri Toplamı 2008 Yılı Ocak – Haziran Döneminde 57.465.784,00 TL iken 2009 Yılı Ocak – Haziran Döneminde 81.367.833,00 YTL olarak gerçekleşmiş olup 2008 yılına göre % 41,59'lik artış vardır.

Aşağıdaki grafikte, 2008-2009 yılı Ocak-Haziran dönemi bütçe gelir gerçekleştirme toplamının aylar itibariyle dağılımı gösterilmiştir.

KOÜ 2009 YILI BÜTÇE GERÇEKLEŞMELERİ VE BEKLENTİLER RAPORU

Grafik5: 2008-2009 yılı Ocak-Haziran dönemi aylar itibariyle bütçe gelir gerçekleştirme grafiği

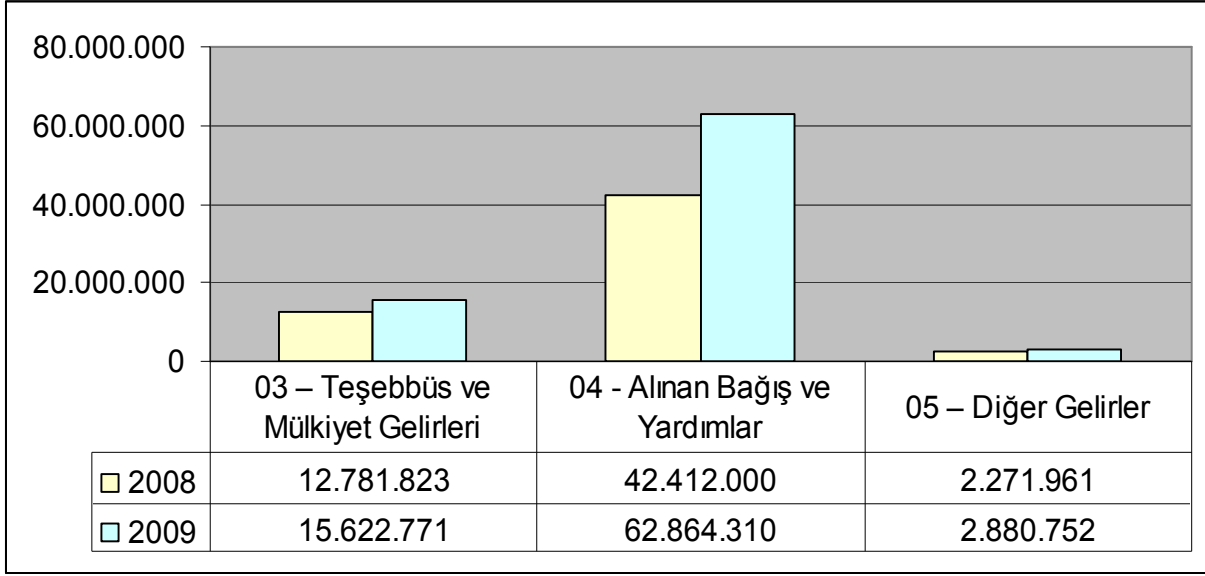


Gerçekleşen Bütçe Gelirlerinin dağılımı ise aşağıdaki tabloda belirtilmiştir.

Tablo2: 2008-2009 yılı Ocak-Haziran dönemi Gerçekleşen Bütçe Gelirlerinin dağılım tablosu

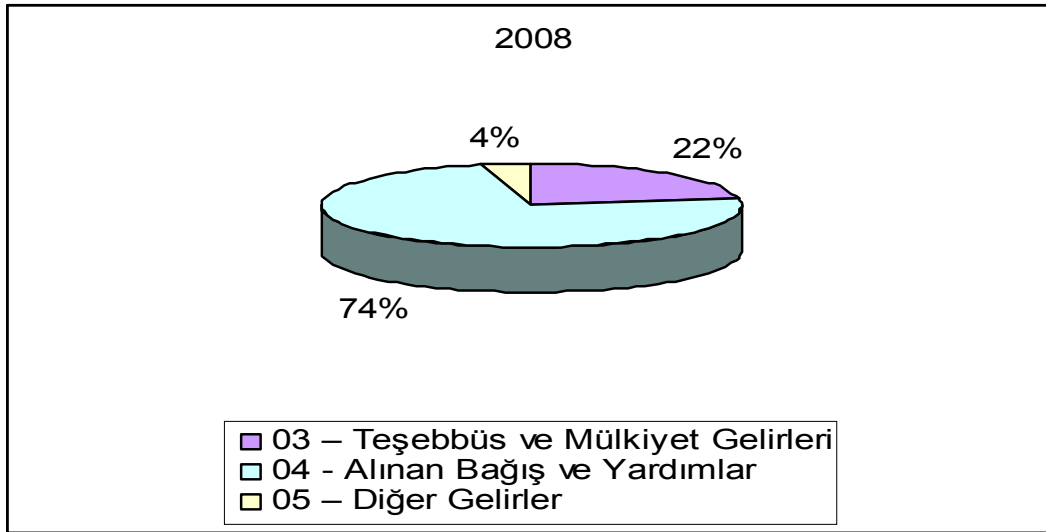
HESAP KODU	2008	2009	FARK	ARTIŞ ORANI
03 – Teşebbüs ve Mülkiyet Gelirleri	12.781.823	15.622.771	2.840.948	% 22,23
04 - Alınan Bağış ve Yardımlar	42.412.000	62.864.310	20.452.310	% 48,22
05 – Diğer Gelirler	2.271.961	2.880.752	608.791	%26,80
TOPLAM	57.465.784	81.367.833	23.902.049	%41,59

Grafik6: 2008 ve 2009 yılı ilk altı aylık gelirler dağılım grafiği

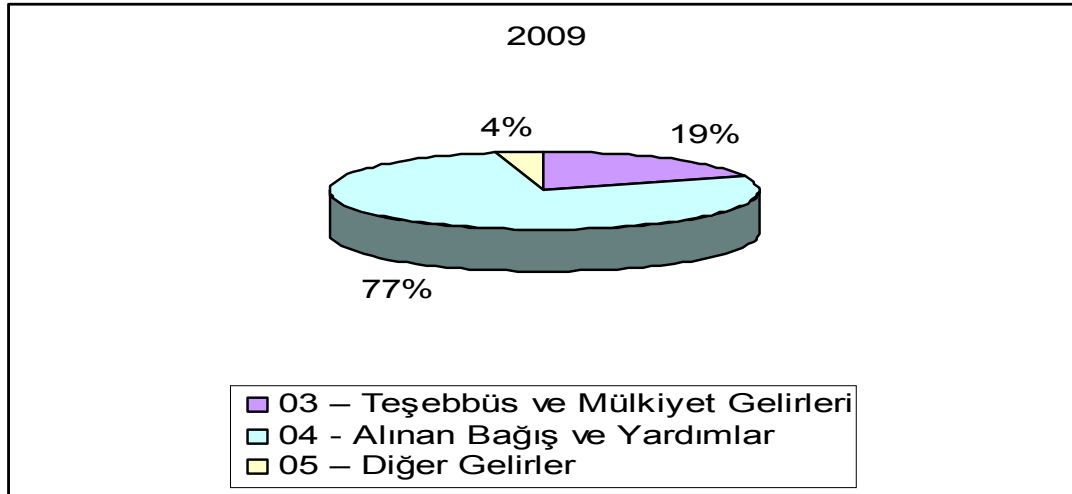


2008 ve 2009 yılı ilk altı aylık gelirlerimize bakıldığında gelirlerimizin %77,26 oranıyla Alınan Bağış ve Yardımlar , bunu sırasıyla %19,20 oranla Teşebbüs ve Mülkiyet gelirlerimiz, %3,54 oranla Diğer Gelirlerimiz oluşturmaktadır.

Grafik7: 2008 yılı Ocak-Haziran dönemi bütçe gelir gerçekleştirme oran grafiği



Grafik8: 2009 yılı Ocak-Haziran dönemi bütçe gelir gerçekleştirme oran grafiği



— Teşebbüs ve Mülkiyet Gelirlerinde 2008 Yılı Ocak - Haziran Gerçekleşmesi 12.781.823,00 TL iken 2009 Yılı Ocak - Haziran Ayı 15.622.771,00 TL gelir elde edilmiştir. Öğrenci sayısındaki ve harç gelirlerindeki artış nedeniyle % 22,23 oranında bir artış gerçekleşmiştir.

— Alınan Bağış ve Yardımlar gelirlerinde 2008 Yılı Ocak - Haziran Gerçekleşmesi 42.412.000,00 TL iken 2009 Yılı Ocak - Haziran Döneminde 62.864.310,00 TL gelir elde edilmiştir. 2008 yılı içerisinde hazine yardımı tahakkuklarımızın 21.209.550,00 TL tutarındaki kısmı 2009 yılı ilk altı aylık dönem içerisinde tahsili gerçekleştiğinden gelir kalemimizde % 48,22 oranında artış gözlenmiştir.

— Diğer gelirlerimizde 2008 Yılı Ocak - Haziran Gerçekleşmesi 2.271.961,00 TL iken 2009 Yılı Ocak - Haziran Döneminde 2.880.752,00 TL Gerçekleşerek % 26,80 oranında artış gerçekleşmiştir.

II.C. Finansman:

Üniversitemizce eğitim hizmetlerimizi yerine getirirken mümkün olduğu ölçüde tasarruf anlayışı ile hareket edilmiş, borçlanma yoluna gidilmemiştir. Giderlerimizin büyük kısmı alınan bağış ve yardım gelirlerimiz ve teşebbüs ve mülkiyet gelirlerimiz ile karşılanmaktadır. Haziran 2009 itibarı ile bütçe giderlerimizin toplamı 84.230.589,00 TL olup bu dönemde gelir gerçekleştirme toplamımız ise 81.367.833 TL'dir. Her ne kadar tasarruf kriterleri içinde hareket edilse de gider ve gelir arasındaki net fark 2.862.756,00 TL olup, net finansmandan karşılanmıştır.

III. OCAK-HAZİRAN 2009 DÖNEMİNDE YÜRÜTÜLEN FAALİYETLER

Üniversitemiz 2009 Yılı Ocak – Haziran Döneminde Burs ihtiyacı olan yaklaşık 6000 öğrencimize ücretsiz yemek bursu verilmekte ve yaklaşık 378 öğrencimiz ise maddi destek olması amacıyla 2547 Sayılı Kanununun 46. Maddesi gereğince muhtelif işlerde kısmi zamanlı burslu olarak çalıştırılmaktadır.

Geleceğimizin teminatı olan öğrencilerimize daha iyi ve kaliteli bir eğitim ve öğretim imkânı sunabilmek için Üniversitemiz Rektörlüğü ve bağlı birimler ile Fakülte, Enstitü, Yüksekokul, Meslek Yüksekokullarına yılın ilk altı ayı için 476.000,00 YTL tutarında bilgisayar ve donanım alımı, 166.000,00 TL tutarında okul teftişat ve makine teçhizat alımı gerçekleştirilmiştir.

İleri Disiplinler Arası Laboratuvar kurulumu için ilk altı aylık dönemde 60.734,00 TL harcama yapılarak Laboratuvar Cihaz Alımı gerçekleştirilmiştir. İkinci altı aylık dönemde mevcut ödeneğin tamamı kullanılarak Laboratuvar kurulumunun %80 oranında gerçekleştirilmesi düşünülmektedir.

Rektörlük İleri araştırma Projeleri kapsamında, ilk altı aylık dönemde 70 projeye gereksinim duyulan malzeme alımı yapılmış olup, 20 proje %80 oranında, 40 proje %60 oranında ve 10 proje de %100 oranında tamamlanmıştır. İkinci altı aylık dönemde diğer alımları gerçekleştirilerek %100 oranında tamamlanmaları düşünülmektedir.

Kütüphaneye ait bütçenin büyük bir kısmı (Bütçemizin yaklaşık %80 tutarını) elektronik yayın (e-dergi veritabanlarına) ayrılmıştır. Artık günümüz kütüphaneleri için vazgeçilmez koleksiyon olan elektronik yayınlar (e-dergi, e-kitap) yeterli bütçe ayrılamamakta, kütüphanemizin satın aldığı 15 adet veritabanının yanında alınması zorunlu hale gelen 11 e-dergi ve e-kitap veritabanları bütçe yetersizliğinden dolayı satın alınamamaktadır. 2009 yılı bütçesinde satın alınması planlanan Uptodate veritabanı bütçe yetersizliğinden iptal edilmiştir.

2009 yılı temmuz ayına kadar okuyucularımızın istedikleri 1304 kitaptan 490 (242 adedi ihale yoluyla) satın alınmıştır. Satın alınan ve alınacak kitaplardan toplam 388 adedi hukuk fakültesi kütüphanesine, 51 adedi Diş hekimliği fakültesi kütüphanesine gönderilecektir.

Araştırma ve Uygulama Hastanemizde Suudi Kalkınma Fonundan sağlan dış proje kredisi ile;

KOÜ 2009 YILI BÜTÇE GERÇEKLEŞMELERİ VE BEKLENTİLER RAPORU

Kadın Hastalıkları ve Doğum kliniğinde gebelerin ve anne karnındaki bebeklerin takibinde kullanılmak üzere ve hasta bakım kalitesini yükseltmek amacıyla iki adet ultrasaund cihazı alımı,

İç Hastalıkları Anabilim Dalı Gastroenteroloji kliniğinde bağırsak kanserlerini erken teşhisinde ileri tetkik amacıyla bir adet kolanjoskop sistemi alımı,

Yoğun bakımların kapasitesini ve hasta bakım kalitesini yükseltmek amacıyla 45 adet hasta başı monitörü alımı,

Göğüs cerrahisi Anabilim Dalı akciğer ve solunum yolları tümörlerinde tanı ve tedavi amaçlı kullanılmak üzere çocuk ve yetişkin olmak üzere iki adet fiberoptik bronkoskop alımı,

Üroloji Anabilim Dalında böbrek taşlarını kesi yapmadan endoskopik olarak kırmak için tedavi amaçlı bir adet lazer taş kırma cihazı alımı gerçekleştirilmiştir.

Derslik ve Merkezi Birimler (Md) Projesi kapsamında, 2006 yılında sari ihalesi yapılan Sosyal Tesis ve Merkezi Yemekhane inşaatı sonlanma aşamasına gelmiştir. Beden Eğitimi ve Spor Yüksek Okulu ve diğer idari binaların yapımı işleri tamamlanarak binalar hizmete alınmıştır. 2008 yılında ihalesi yapılan Mühendislik Fakültesi II. Kısım İkmal inşaatı programı dahilinde devam etmektedir. 2009 yılında henüz proje kapsamında herhangi bir yeni ihale gerçekleştirilmemiştir. Proje kapsamındaki biten işlerin geçici kabulleri yapıldıktan sonra ödenekler dahilinde ikinci altı ay içerisinde de yeni yapım işleri ihalelerinin yapılması planlanmaktadır.

Lojman ve Yurt İnşaatı Projesi kapsamında, 215 adet Lojman Binası, Sosyal ve Spor Tesisleri yapımı yer almaktadır. 1999 yılında yapımına başlanan proje kapsamındaki bir kısım binalar tamamlanarak hizmete alınmıştır. 2007 Mali yılında keşfi dolmuş ve iş tasfiye edilmiştir. Proje kapsamında KOÜ Umuttepe Merkez Yerleşkesi Yurt Üniteleri 1. Etap İkmal İnşaatı Yapım İşi ihalesi gerçekleştirilmiş ve 2008 yılı ilk 6 ayında ihale konusu işlerden bina yapımları tamamlanmış, 2009 yılında çevre ve altyapı işleri tamamlanarak geçici kabulü yapılmıştır.

Altyapı Tesisleri İnşaatı Projesi kapsamında, 2006 yılı itibari ile ihalesi yapılmış olan Altyapı İşleri 3. Etap İkmal İhalesi kapsamındaki işler iş programı dahilinde devam etmektedir. İlk altı ay içerisinde hizmete alınan binaların altyapıları tamamlanmıştır.

Kapalı Spor Salonu İnşaatı Projesi kapsamında, 2000 kişilik tribün, oyun salonu, antrenman salonları, idari ve soyunma bölümleri bulunmaktadır. İlk sözleşme kapsamında temel, tribünlerin betonarme inşaatları tamamlanarak tasfiyesi yapılmış ve 2006 yılında inşaatı Anahtar Teslimi İhale edilmek suretiyle ikmal edilerek 700

KOÜ 2009 YILI BÜTÇE GERÇEKLEŞMELERİ VE BEKLENTİLER RAPORU

günlük program yapılmış ve ödeneğine bağlı olarak bir miktar gecikme olsa da bina bitirilme aşamasına gelinmiştir.

Çeşitli Ünitelerin Etüd Projesi kapsamında, Kampus inşaatı ile ilgili yapımı devam eden imalatların projelerinin büyük bir bölümü tamamlanmış olup, eksik olan projeler ve proje revizyonları ile kampus ihtiyacının cevaplanmasına yönelik yeni projeler üretilmektedir.

Derbent MYO + MYO İkm. İnş. ve Uyg. Alanları Projesi, esas itibarı ile yüksek okullarımızın yer aldığı yerleşkelerde "Deprem" hasarının giderilmesi kapsamında güçlendirme, onarım ve ikmal işlerine yönelik uygulamalar yapmakta, ayrıca Meslek Yüksek Okullarımızın ihtiyacı olan Sağlık Hizmetleri Meslek Yüksek Okulu inşaatına başlanmıştır. Keşif dahilinde inşaatın ancak kaba seviyesine gelinmiş ve 2886 sayılı yasa kapsamında ihale edilen MYO İkmal İnşaatı yapım işi tasfiye edilmiştir.

Büyük Onarım Hizmetleri Proje kapsamında, 1 adet ihale gerçekleştirilmiş sözleşme aşamasına gelinmiştir. Yıl sonuna kadar ödenek bulunması durumunda okulların ihtiyaç duyduğu onarım hizmetlerine devam edilecektir.

IV. TEMMUZ-ARALIK 2009 DÖNEMİNE İLİŞKİN BEKLENTİLER VE HEDEFLER

IV.A. Bütçe Giderleri

Üniversitemiz Bütçe Giderlerinin Toplamı 2009 yıl sonu itibariyle 178.684.900,00 TL olması beklenmektedir.

Gerçekleşmesi düşünülen Bütçe Giderinin dağılımı ise;

Tablo3: Gerçekleşmesi düşünülen Bütçe Giderlerinin dağılım tablosu

EKONOMİK KOD	2009 YILI BAŞLANGIÇ ÖDENEĞİ	2009 YILI TAHMİNİ HARCAMA
PERSONEL GİDERLERİ	79.933.900	89.796.300
SOSYAL GÜV. KURUMLARINA DEVL. PRİMİ GİD.	10.102.500	11.195.300
MAL VE HİZMET ALIM GİDERLERİ	29.351.000	28.727.200
CARİ TRANSFERLER	1.545.000	3.109.225
SERMAYE GİDERLERİ	32.200.000	42.656.875
SERMAYE TRANSFERLERİ	0	3.200.000
TOPLAM	153.132.400	178.684.900

— Personel Giderlerinde 2009 yılı başlangıç ödeneğimizin yaklaşık olarak % 12,34 oranı kadar üzerinde bir harcama gerçekleşeceği düşünülmektedir.

—Sosyal Güvenlik Kurumlarına Devlet Primleri giderlerinde 2009 yılı başlangıç ödeneğimizin yaklaşık olarak % 10,82 kadar üzerinde bir harcama gerçekleşeceği düşünülmektedir.

—Mal ve Hizmet Alımları Giderleri 2009 yılı başlangıç ödeneğimizin yaklaşık % 2,13 oranında azalış göstereceği düşünülmektedir. Bu azalış 5828 sayılı 2009 Yılı Merkezi Yönetim Bütçe Kanununa ekli E işaretli Cetvelin 71. maddesine istinaden bilimsel araştırma projelerine ilişkin ödeneklerin Cari Transferlere aktarılacak suretiyle ve bu tertipten proje özel hesabına aktarılarak ödenmesi nedeniyle gerçekleşecektir.

—Cari Transfer giderleri 2009 yılı başlangıç ödeneğimizin yaklaşık % 101,25 katı kadar artış göstereceği düşünülmektedir. 2007, 2008 ve 2009 yıllarına ait makam, temsil, görev tazminatı, emekli ikramiyesi, yönetim giderlerinden Sosyal Güvenlik Kurumuna borcumuz bulunduğundan, cari transfer giderlerinde artış olacağı

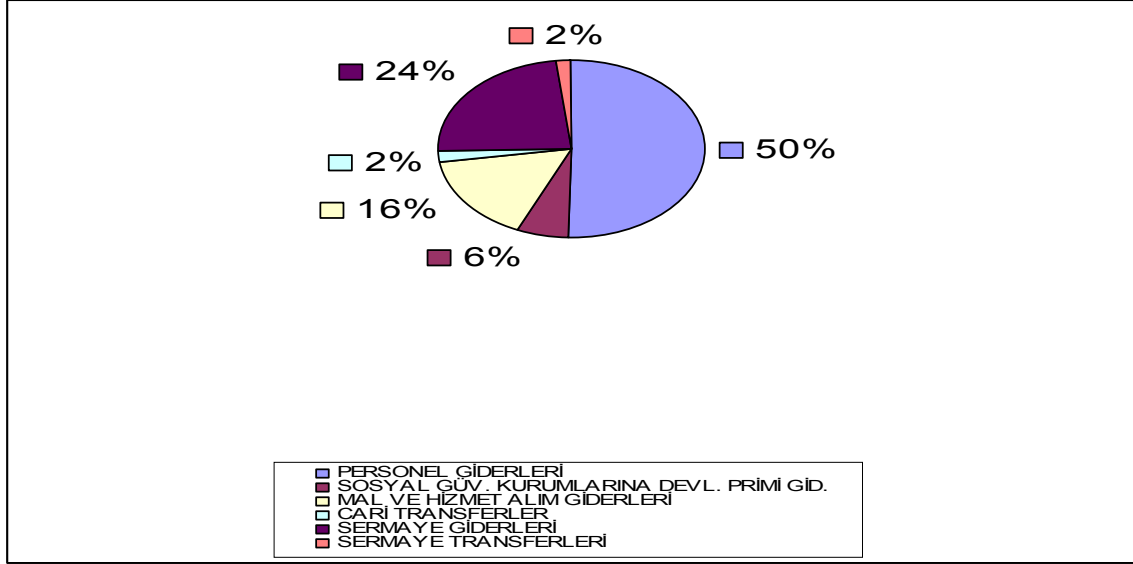
KOÜ 2009 YILI BÜTÇE GERÇEKLEŞMELERİ VE BEKLENTİLER RAPORU

İhtimaldir. Ancak bu ödemeler için yedek ödenekten 10.000.000,00 TL ödenek talep edilmiş olup, tahmini rakama dahil edilememiştir. %101,25 oranındaki artış 5828 sayılı 2009 Yılı Merkezi Yönetim Bütçe Kanununa ekli E işaretli Cetvelin 71. maddesine istinaden bilimsel araştırma projelerine ilişkin ödeneklerin Cari Transferlere aktarılmak suretiyle ve bu tertipten proje özel hesabına aktarılarak ödenmesi nedeniyle gerçekleşecektir.

—Sermaye Giderlerinde 2009 yılı başlangıç ödeneğimizden yaklaşık olarak % 32,48 kadar üzerinde bir harcama gerçekleşeceği düşünülmektedir.

—Sermaye Transferleri Giderlerinde 2009 yılı başlangıç ödeneğimiz bulunmamaktadır. 5828 sayılı 2009 Yılı Merkezi Yönetim Bütçe Kanununa ekli E işaretli Cetvelin 71. maddesine istinaden bilimsel araştırma projelerine ilişkin yatırım ödeneklerinin Sermaye Transferlerine aktarılmak suretiyle ve bu tertipten proje özel hesabına aktarılarak ödenmesi nedeniyle 3.200.000,00 TL gerçekleşeceği düşünülmektedir.

Grafik9:2009 yılı gerçekleşmesi düşünülen bütçe gider tahmini grafiği



IV.B. Bütçe Gelirleri:

Üniversitemiz Bütçe Gelirleri 2009 yıl sonu toplamının 178.684.900,00 TL olması düşünülmektedir.

Gerçekleşmesi düşünülen Bütçe Gelirlerinin dağılımı ise,

Tablo4: Gerçekleşmesi düşünülen Bütçe Gelirlerinin dağılımı

HESAP KODU	2009 YILI BÜTÇE TAHMİNİ	2009 YILI GERÇEKLEŞME TAHMİNİ
03 - Teşebbüs ve Mülkiyet Gelirleri	24.030.400,00	24.812.150,00
04 - Alınan Bağış ve Yardımlar	126.276.000,00	149.542.750,00
05 - Diğer Gelirler	2.826.000,00	4.330.000,00
TOPLAM	139.648.800	152.266.248,00

—2009 Yılında Teşebbüs ve Mülkiyet Gelirlerimizden bütçe tahminimizden % 3,26 artış beklenilmektedir.

—Alınan bağış ve yardımlar gelirlerimizden 2009 Yılı sonu itibariyle bütçe tahminimizden % 18,43 fazla gerçekleşeceği düşünülmektedir.

— Diğer Gelirlerimizin 2009 Yıl sonu itibarı ile bütçe tahminimizden % 53,22 oranında artış beklenilmektedir.

IV.C. Finansman:

2009 yılı sonuna kadar 178.684.300,00 TL bütçe gideri yapılacağı tahmin edilmekte olup, bu giderin 149.542.750,00 TL kadarı alınan bağış ve yardımlar ile karşılanacağı düşünülmektedir.Kalan kısmının ise öz gelirlerimizle karşılanması planlanmaktadır.

V. TEMMUZ-ARALIK 2009 DÖNEMİNDE YÜRÜTÜLECEK FAALİYETLER

Bilindiği gibi 1999 yılında yaşanan "Marmara Depremi" sonucu, Kocaeli Üniversitemizde ağır hasar oluşmuş, Üniversitemizin kuruluşundan (1992) bu yana gelişme ve yerleşme alanımız olarak seçilen "Arslanbey" Kampusumuz tamamen devre dışı kalmış, Merkez Kampusumuzdaki Mühendislik ve İletişim Fakülteleri, Kocaeli (Kullar), Köseköy Meslek Yüksek Okullarının derslik, laboratuvar ve atölyeleri, Tıp Fakültesi Araştırma ve Uygulama Hastanesi binaları ağır hasar görmüş, kullanılmaz hale gelmiştir. Deprem nedeni ile %72 mertebesinde fiziki alan kaybımız oluşmuştur.

Depremi hemen sonrasında, yoğun çaba harcanarak alınan tedbirler sayesinde, öncelikle, prefabrik sistemli yapılar üretilmek, Üniversitemize bağışlanan fabrika ve şantiye alanlarındaki eski tesisler ve güçlendirmeye uygun orta hasarlı Üniversite binaları onarılarak, derslik, laboratuvar, kütüphane, öğrenci yurtları, kreş gibi üniteleri içeren geçici kampüsler oluşturulmak suretiyle, deprem yılında dahi "Eğitim" ve "Sağlık" hizmetlerinin olduğunca aksatılmadan sürdürülmesi sağlanmıştır.

2000 yılından itibaren de; şehrin kuzey yamaçlarında, kalıcı yerleşim yeri olarak seçilen kırsal bir alan üzerinde, derslikler, idari binalar, sağlık, sosyal ve sportif tesisler, yurtlar ve tüm altyapı sistemini ihtiva eden "komple" bir tesis olmak üzere, "Yıllık Yatırım Programlarında yer alan projelerimiz kapsamlı, "KOÜ UMUTTEPE MERKEZ KAMPÜSÜ" yapılaşmasına acilen başlanılmış olup halen devam edilmektedir.

Kocaeli Üniversitesi Umuttepe Merkez Yerleşkesinde yapımı halen devam eden projelerimiz;

Üniversitemiz 2009 Yılı Temmuz - Aralık Döneminde burs ihtiyacı olan yaklaşık 3000 öğrencimize ücretsiz yemek bursu, yaklaşık 400 öğrencimizin ise maddi destek olması amacıyla 2547 Sayılı Kanunun 46. Maddesi gereğince muhtelif işlerde kısmi zamanlı burslu olarak çalıştırılması düşünülmektedir. Ayrıca Fakülte, Yüksekokul ve MYO' larımız laboratuvarlarının muhtelif makine teçhizat ve cihazlarının alımları düşünülmektedir. 2009-2010 Öğretim döneminde tamamlanacak olan Mühendislik Fakültesi binasının ihtiyaçların karşılamak üzere donanımı sağlanması planlanmaktadır.

Hastane Makine ve Teçhizat projesi Suudi Kalkınma Fonu Kredisi kullanmak suretiyle yürütülen projedir. Bu amaçla;

KOÜ 2009 YILI BÜTÇE GERÇEKLEŞMELERİ VE BEKLENTİLER RAPORU

- Ameliyathanede Üroloji, Beyin Cerrahi ve Ortopedi vakalarında görüntüleme amaçlı bir adet C Kollu röntgencihazı alım projesi planlanmıştır.
- Yoğun Bakım hastalarının hastane içi ve hastane dışı merkezlere naklinde kullanmak amacıyla Anestezi ve Reanimasyon Anabilim Dalı talebi üzerine bir adet yetişkin transport ventilatör cihazı alımı projesi planlanmıştır.
- Yoğun Bakım hastalarının hastane içi ve hastane dışı merkezlere naklinde kullanmak amacıyla Çocuk Sağlığı ve Hastalıkları Anabilim Dalı talebi üzerine dört adet yenidoğan ve pediatrik transport ventilatör cihazı alımı projesi planlanmıştır.
- Çocuk Sağlığı ve Hastalıkları Anabilim Dalı talebi üzerine düşük doğum ağırlığındaki bebeklerin takibi için bir adet üst düzey yoğun bakım ventilatör cihazı alımı planlanmıştır.
- Kanserli hastaların erken teşhisinde kullanılmak üzere PET CT alımı projesi planlanmıştır.
- Öğrenci eğitimi için derslik ve laboratuvar dan oluşan eğitim bloğu yapımı projesi planlanmıştır.
- Yanık ve nekrotik yaraların iyileştirilmesinde kullanılan hiperbarik oksijen ünitesi yapımı projesi planlanmıştır.

Derslik ve Merkezi Birimler (Md) Projesi kapsamında Mühendislik Fakültesi II. Kısım İnşaatına iş programı dahilinde devam edilecektir. Merkezi Yemekhane Binası İkmal İnşaatı” geçici kabulü yapılacaktır. Tıp Fakültesi Ek Binasına ait ödenek planlaması yapılarak ihale işlemlerine başlanacaktır. Ödenek sağlanması durumunda Sağlık Hizmetleri Yüksek Okulu ikmal inşaatı ihale işlemlerine başlanacaktır.

Lojman ve Yurt İnşaatı Projesi kapsamında, Ödenek yokluğu nedeniyle herhangi bir planlama yapılamamaktadır.

“Altyapı 3. Etap İkmal İnşaatı” kapsamında çevre çiti, otomatik bahçe sulama işleri ve yol tamiratlarına program dahilinde devam edilecektir.

“Spor Salonu İnşaatı” nın geçici kabulü yapıldıktan sonra DPT görüşü ile proje revizyonu yapılarak Kapalı Havuz inşaatı için ihale işlemlerine başlanacaktır.

KOÜ 2009 YILI BÜTÇE GERÇEKLEŞMELERİ VE BEKLENTİLER RAPORU

Çeşitli Ünitelerin Etüd Projesi kapsamında, eksik olan projeler ve proje revizyonları ile kampus ihtiyacının cevaplanmasına yönelik yeni projeler üretilmektedir.

Derbent Meslek Yüksekokulu İkmal İnşaat ve Uygulama Alanları Proje kapsamlı işler tamamlandığından proje kapatılacaktır. MYO ile ilgili yapım işleri Derslik ve Merkezi Birimler projesi kapsamında gerçekleştirilecektir.

Büyük Onarım Hizmetleri Projesi kapsamında, muhtelif yerleşkelerdeki onarım hizmetleri yapılacaktır.

BÜTÇE GİDERLERİNİN GELİŞİMİ

Bütçe Yılı:

2009

Kurum Kod:

38.39 - KOCAELİ ÜNİVERSİTESİ

	2008 GERÇEKLEŞME TOPLAMI	2009 BASLANGIÇ ÖDENEĞİ	OCAK GERÇEKLEŞME		ŞUBAT GERÇEKLEŞME		MART GERÇEKLEŞME		NİSAN GERÇEKLEŞME		MAYIS GERÇEKLEŞME		HAZİRAN GERÇEKLEŞME		OCAK-HAZİRAN GERÇEKLEŞME TOPLAMI		ARTIŞ ORANI * (%)	OCAK-HAZİRAN GERÇEK ORANI ** (%)		2009 YILSONU GERÇEKLEŞME TAHMİNİ
			2008	2009	2008	2009	2008	2009	2008	2009	2008	2009	2008	2009	2008	2009		2008	2009	
BÜTÇE GİDERLERİ TOPLAMI	149.876.522	153.132.400	8.165.945	9.337.016	6.983.580	13.930.357	11.512.899	13.272.734	15.695.686	21.423.849	12.363.514	13.631.464	8.332.755	12.635.169	63.054.380	84.230.589	33,58	42,07	55,01	178.684.900
01 - PERSONEL GİDERLERİ	69.034.284	79.933.900	7.011.745	7.937.266	5.055.984	5.673.300	5.592.215	6.382.560	6.488.683	7.593.199	6.593.915	7.347.367	5.826.619	6.589.764	36.569.162	41.523.455	13,55	52,97	51,95	89.796.300
MEMURLAR	68.196.776	77.232.600	7.008.744	7.851.636	4.977.134	5.651.717	5.519.529	6.323.954	6.405.589	7.503.397	6.480.687	7.254.221	5.727.397	6.504.803	36.119.080	41.089.729	13,76	52,96	53,20	87.000.000
SÖZLEŞMELİ PERSONEL	34.134	25.000	950	7.592	1.900	8.945	2.046	8.945	1.900	8.945	1.900	8.945	1.900	8.945	10.596	52.318	393,75	31,04	209,27	120.000
İŞÇİLER	0	0	0	0	0	0	0	0	0	0	0	0	0	0	0	0	0,00	0,00	0,00	0
GEÇİCİ PERSONEL	775.514	2.541.300	770	78.037	73.029	12.638	69.324	49.660	76.833	80.856	108.487	84.200	94.654	76.016	423.099	381.409	-9,85	54,56	15,01	2.541.300
DIĞER PERSONEL	27.861	135.000	1.281	0	3.921	0	1.316	0	4.361	0	2.840	0	2.667	0	16.386	0	0,00	58,81	0,00	135.000
02 - SOSYAL GÜVENLİK KURUMLARINA DEVLET PRİMİ GİDERLERİ	8.430.329	10.102.500	1.016.973	1.093.914	722.775	767.340	692.773	770.771	693.007	766.035	690.503	767.385	688.198	767.089	4.504.229	4.932.533	9,51	53,43	48,82	11.195.300
MEMURLAR	8.375.341	9.421.000	1.016.603	1.089.628	721.457	762.659	687.960	758.615	689.256	746.833	686.314	749.831	684.140	751.072	4.485.730	4.858.639	8,31	53,56	51,57	10.500.000
SÖZLEŞMELİ PERSONEL	9.327	12.000	204	1.232	409	1.858	2.565	1.858	409	1.858	409	1.858	409	1.858	4.403	10.523	139,01	47,21	87,70	25.800
İŞÇİLER	0	0	0	0	0	0	0	0	0	0	0	0	0	0	0	0	0,00	0,00	0,00	0
GEÇİCİ PERSONEL	45.661	669.500	166	3.054	910	2.822	2.249	10.297	3.342	17.343	3.780	15.696	3.649	14.159	14.096	63.371	349,56	30,87	9,47	669.500
DIĞER PERSONEL	0	0	0	0	0	0	0	0	0	0	0	0	0	0	0	0	0,00	0,00	0,00	0
03 - MAL VE HİZMET ALIM GİDERLERİ	22.543.491	29.351.000	137.227	230.991	1.204.821	1.865.752	2.036.948	2.114.415	2.093.118	2.597.160	2.044.404	2.295.420	1.703.127	2.223.994	9.219.645	11.327.731	22,87	40,90	38,59	28.727.200
ÜRETİME YÖNELİK MAL VE MALZEME ALIMLARI	0	0	0	0	0	0	0	0	0	0	0	0	0	0	0	0	0,00	0,00	0,00	0
TÜKETİME YÖNELİK MAL VE MALZEME ALIMLARI	8.289.833	11.550.000	123.574	154.733	476.898	684.953	778.598	993.233	990.685	1.276.962	744.862	856.803	553.595	892.221	3.668.212	4.858.905	32,46	44,25	42,07	11.303.650
YOLLUKLAR	496.534	684.100	1.933	4.603	7.818	19.716	24.869	16.402	67.550	70.608	96.570	49.528	26.546	26.979	225.285	187.836	-16,62	45,37	27,46	615.280
GÖREV GİDERLERİ	26.660	14.000	0	75	0	786	602	427	1.434	46.172	780	719	0	393	2.816	48.572	1.625,08	10,56	346,94	100.000
HİZMET ALIMLARI	8.935.732	11.277.800	11.721	65.428	631.528	791.186	683.507	891.273	698.365	927.057	810.228	919.806	825.067	887.529	3.660.415	4.482.279	22,45	40,96	39,74	11.042.020
TEMSİL VE TANITMA GİDERLERİ	9.621	165.000	0	0	2.700	800	0	1.804	0	800	0	8.354	750	2.411	3.450	14.169	310,68	35,86	8,59	165.000
MENKUL MAL, GAYRİMADDİ HAK ALIM, BAKIM VE ONARIM GİDERLERİ	1.307.093	1.767.600	0	0	0	123.048	29.885	54.536	98.758	39.751	126.225	102.375	155.905	134.004	410.772	453.715	10,45	31,43	25,67	1.270.750
GAYRİMENKUL MAL BAKIM VE ONARIM GİDERLERİ	853.190	357.500	0	0	0	134.370	312.523	2.229	0	47.818	50.295	78.902	40.396	39.884	403.214	303.204	-24,80	47,26	84,81	695.500
TEDAVİ VE CENAZE GİDERLERİ	2.624.829	3.535.000	0	6.151	85.878	110.893	206.965	154.511	236.327	187.991	215.444	278.932	100.868	240.575	845.481	979.053	15,80	32,21	27,70	3.535.000
04 - FAİZ GİDERLERİ	0	0	0	0	0	0	0	0	0	0	0	0	0	0	0	0	0,00	0,00	0,00	0
KAMU KURUMLARINA ÖDENEN İÇ BORÇ FAİZ GİDERLERİ	0	0	0	0	0	0	0	0	0	0	0	0	0	0	0	0	0,00	0,00	0,00	0
DIĞER İÇ BORÇ FAİZ GİDERLERİ	0	0	0	0	0	0	0	0	0	0	0	0	0	0	0	0	0,00	0,00	0,00	0
DIŞ BORÇ FAİZ GİDERLERİ	0	0	0	0	0	0	0	0	0	0	0	0	0	0	0	0	0,00	0,00	0,00	0
İSKONTO GİDERLERİ	0	0	0	0	0	0	0	0	0	0	0	0	0	0	0	0	0,00	0,00	0,00	0
KISA VADELİ NAKİT İŞLEMLERE AİT FAİZ GİDERLERİ	0	0	0	0	0	0	0	0	0	0	0	0	0	0	0	0	0,00	0,00	0,00	0
05 - CARİ TRANSFERLER	464.210	1.545.000	0	74.846	0	0	4.739	358.815	54.115	239.775	187.821	16.146	0	16.372	246.675	705.954	186,19	53,14	45,69	3.109.225
GÖREV ZARARLARI	323.222	948.000	0	74.846	0	0	0	170.933	0	219.322	165.000	0	0	0	165.000	465.102	181,88	51,05	49,06	948.000
HAZİNE YARDIMLARI	0	0	0	0	0	0	0	162.300	0	0	0	0	0	0	0	162.300	0,00	0,00	0,00	1.565.000
KAR AMACI GÜTMİYEN KURULUŞLARA YAPILAN TRANSFERLER	136.250	591.000	0	0	0	0	0	20.357	54.115	20.453	22.821	16.146	0	16.372	76.936	73.328	-4,69	56,47	12,41	591.000
HANE HALKINA YAPILAN TRANSFERLER	0	0	0	0	0	0	0	0	0	0	0	0	0	0	0	0	0,00	0,00	0,00	0
DEVLET SOSYAL GÜVENLİK KURUMLARINDAN HANE HALKINA YAPILAN FAYDA ÖDEMELERİ	0	0	0	0	0	0	0	0	0	0	0	0	0	0	0	0	0,00	0,00	0,00	0
YURTDIŞINA YAPILAN TRANSFERLER	4.739	6.000	0	0	0	0	4.739	5.225	0	0	0	0	0	0	4.739	5.225	10,25	100,00	87,06	5.225
GELİRDEN AYRILAN PAYLAR	0	0	0	0	0	0	0	0	0	0	0	0	0	0	0	0	0,00	0,00	0,00	0
06 - SERMAYE GİDERLERİ	49.404.207	32.200.000	0	0	0	5.623.965	3.186.224	3.058.174	6.366.762	10.227.681	2.846.872	3.205.147	114.811	3.037.949	12.514.670	25.152.916	100,99	25,33	78,11	42.656.875
MAMUL MAL ALIMLARI	15.330.207	12.650.000	0	0	0	207.406	58.174	116.466	1.575.986	342.606	270.890	114.811	938.416	781.290	2.843.466	263.95	5,10	22,48	10.868.875	
MENKUL SERMAYE ÜRETİM GİDERLERİ	0	0	0	0	0	0	0	0	0	0	0	0	0	0	0	0	0,00	0,00	0,00	0
GAYRİ MADDİ HAK ALIMLARI	0	50.000	0	0	0	0	0	0	0	0	0	0	0	0	0	0	0,00	0,00	0,00	58.000
GAYRİMENKUL ALIMLARI VE KAMULAŞTIRMASI	176.118	2.000	0	0	0	161.840	0	193.889	4.630	0	0	37.623	166.470	231.512	39.07	94,52	11,575,58	0,00	0,00	352.000
GAYRİMENKUL SERMAYE ÜRETİM GİDERLERİ	33.178.319	18.748.000	0	0	5.623.965	2.816.978	3.000.000	6.250.296	8.457.806	2.499.636	2.934.256	0	2.061.911	11.566.910	22.077.939	90,87	34,86	117,76	30.678.000	
MENKUL MALLARIN BÜYÜK ONARIM GİDERLERİ	0	0	0	0	0	0	0	0	0	0	0	0	0	0	0	0	0,00	0,00	0,00	0
GAYRİMENKUL BÜYÜK ONARIM GİDERLERİ	699.994	700.000	0	0	0	0	0	0	0	0	0	0	0	0	0	0	0,00	0,00	0,00	700.000
STOK ALIMLARI (SAYUNMA DIŞINDA)	0	0	0	0	0	0	0	0	0	0	0	0	0	0	0	0	0,00	0,00	0,00	0
DIĞER SERMAYE GİDERLERİ	19.569	50.000	0	0	0	0	0	0	0	0	0	0	0	0	0	0	0,00	0,00	0,00	0
07 - SERMAYE TRANSFERLERİ	0	0	0	0	0	0	0	588.000	0	0	0	0	0	0	588.000	0	0,00	0,00	0,00	3.200.000

BÜTÇE GELİRLERİNİN GELİŞİMİ

Bütçe Yılı:

2009

Kurum Kodu:

38.39 - KOCAELİ ÜNİVERSİTESİ

	2008 GERÇEKLEŞME TOPLAMI	2009 BASLANGIÇ ÖDENEĞİ	OCAK GERÇEKLEŞME		ŞUBAT GERÇEKLEŞME		MART GERÇEKLEŞME		NİSAN GERÇEKLEŞME		MAYIS GERÇEKLEŞME		HAZİRAN GERÇEKLEŞME		OCAK-HAZİRAN GERÇEKLEŞME TOPLAMI		ARTIŞ ORANI + (%)	OCAK-HAZİRAN GERÇEK ORANI + (%)		2009 YILSONU GERÇEKLEŞME TAHMİNİ
			2008	2009	2008	2009	2008	2009	2008	2009	2008	2009	2008	2009	2008	2009		2008	2009	
BÜTÇE GELİRLERİ TOPLAMI	136.565.231	153.132.400	356.133	10.715.978	448.191	10.630.757	33.493.391	26.974.757	9.502.456	15.321.453	749.288	11.333.003	12.916.325	6.391.884	57.465.784	81.367.833	41,59	42,08	53,14	178.684.900
01 - Vergi Gelirleri	0	0	0	0	0	0	0	0	0	0	0	0	0	0	0	0	0,00	0,00	0,00	0
01.1 Gelir ve Kazanç Üzerinden Alınan Vergiler	0	0	0	0	0	0	0	0	0	0	0	0	0	0	0	0	0,00	0,00	0,00	0
01.2 Mülkiyet Üzerinden Alınan Vergiler	0	0	0	0	0	0	0	0	0	0	0	0	0	0	0	0	0,00	0,00	0,00	0
01.3 Dahilde Alınan Mal ve Hizmet Vergileri	0	0	0	0	0	0	0	0	0	0	0	0	0	0	0	0	0,00	0,00	0,00	0
01.4 Uluslararası Ticaret ve Muamelelerden Alınan Vergiler	0	0	0	0	0	0	0	0	0	0	0	0	0	0	0	0	0,00	0,00	0,00	0
01.5 Damga Vergisi	0	0	0	0	0	0	0	0	0	0	0	0	0	0	0	0	0,00	0,00	0,00	0
01.6 Harçlar	0	0	0	0	0	0	0	0	0	0	0	0	0	0	0	0	0,00	0,00	0,00	0
01.9 Başka Yerde Sınıflandırılmayan Vergiler	0	0	0	0	0	0	0	0	0	0	0	0	0	0	0	0	0,00	0,00	0,00	0
02. Sosyal Güvenlik Gelirleri	0	0	0	0	0	0	0	0	0	0	0	0	0	0	0	0	0,00	0,00	0,00	0
02.1 Genel Bütçeli İdarelerden	0	0	0	0	0	0	0	0	0	0	0	0	0	0	0	0	0,00	0,00	0,00	0
02.2 Özel Bütçeli İdarelerden	0	0	0	0	0	0	0	0	0	0	0	0	0	0	0	0	0,00	0,00	0,00	0
02.3 Düzenleyici ve Denetleyici Kurumlardan	0	0	0	0	0	0	0	0	0	0	0	0	0	0	0	0	0,00	0,00	0,00	0
02.4 Sosyal Güvenlik Kurumlarından	0	0	0	0	0	0	0	0	0	0	0	0	0	0	0	0	0,00	0,00	0,00	0
02.5 Mahalli İdarelerden	0	0	0	0	0	0	0	0	0	0	0	0	0	0	0	0	0,00	0,00	0,00	0
02.6 Diğer İşverenlerden	0	0	0	0	0	0	0	0	0	0	0	0	0	0	0	0	0,00	0,00	0,00	0
02.7 Çalışanlardan	0	0	0	0	0	0	0	0	0	0	0	0	0	0	0	0	0,00	0,00	0,00	0
02.8 Kendi işine sahip olanlardan veya çalışanlardan	0	0	0	0	0	0	0	0	0	0	0	0	0	0	0	0	0,00	0,00	0,00	0
02.9 Ayırımı yapılmayan diğer sosyal güvenlik payları	0	0	0	0	0	0	0	0	0	0	0	0	0	0	0	0	0,00	0,00	0,00	0
03. Teşebbüs ve Mülkiyet Gelirleri	27.778.061	24.030.400	302.524	185.686	87.107	329.295	10.580.634	13.209.296	847.892	1.304.131	124.501	312.829	839.166	281.535	12.781.823	15.622.771	22,23	46,01	65,01	24.812.150
03.1 Mal ve Hizmet Satış Gelirleri	27.021.182	23.712.150	271.997	155.562	56.627	46.989	10.492.774	13.130.019	726.604	1.208.976	89.364	100.124	758.555	239.610	12.395.921	14.881.279	20,05	45,87	62,76	23.712.150
03.2 Malların kullanma veya faaliyette bulunma izni gelirleri	0	0	0	0	0	0	0	0	0	0	0	0	0	0	0	0	0,00	0,00	0,00	0
03.3 KİT ve Kamu Bankaları Gelirleri	0	0	0	0	0	0	0	0	0	0	0	0	0	0	0	0	0,00	0,00	0,00	0
03.4 Kurumlar Hasılatı	0	0	0	0	0	0	0	0	0	0	0	0	0	0	0	0	0,00	0,00	0,00	0
03.5 Kurumlar Karları	0	0	0	0	0	0	0	0	0	0	0	0	0	0	0	0	0,00	0,00	0,00	0
03.6 Kira Gelirleri	675.919	318.250	28.752	28.205	29.636	270.038	79.020	77.982	93.148	80.677	31.139	164.357	76.455	33.840	338.149	655.099	93,73	50,03	205,84	1.000.000
03.9 Diğer Teşebbüs ve Mülkiyet Gelirleri	80.959	0	1.775	1.918	844	12.269	8.840	1.295	28.140	14.478	3.998	48.348	4.156	8.085	47.754	86.392	80,91	58,98	0,00	100.000
04. Alınan Bağış ve Yardımlar ile Özel Gelirler	103.218.875	126.276.000	0	10.200.000	80.000	9.700.000	22.632.000	13.300.000	8.200.000	13.500.000	0	10.478.310	11.500.000	5.686.000	42.412.000	62.864.310	48,22	41,09	49,78	149.542.750
04.1 Yurt Dışından Alınan Bağış ve Yardımlar	0	0	0	0	0	0	0	0	0	0	0	0	0	0	0	0	0,00	0,00	0,00	0
04.2 Merkezi Yönetim Bütçesine Dahil İdarelerden Alınan Bağış ve Yardımlar	103.112.450	126.276.000	0	10.200.000	0	9.700.000	22.632.000	13.300.000	8.200.000	13.500.000	0	10.478.310	11.500.000	5.686.000	42.332.000	62.864.310	48,50	41,05	49,78	149.542.750
04.3 Diğer İdarelerden Alınan Bağış ve Yardımlar	0	0	0	0	0	0	0	0	0	0	0	0	0	0	0	0	0,00	0,00	0,00	0
04.4 Kurumlardan ve Kişilerden Alınan Yardım ve Bağışlar	80.000	0	0	0	80.000	0	0	0	0	0	0	0	0	80.000	0	0	0,00	100,00	0,00	0
04.5 Proje Yardımları	26.425	0	0	0	0	0	0	0	0	0	0	0	0	0	0	0	0,00	0,00	0,00	0
04.6 Özel Gelirler	0	0	0	0	0	0	0	0	0	0	0	0	0	0	0	0	0,00	0,00	0,00	0
05. Diğer Gelirler	5.568.295	2.826.000	53.609	330.293	281.085	601.462	280.757	465.462	454.564	517.321	624.787	541.864	577.159	424.350	2.271.961	2.880.752	26,80	40,80	101,94	4.330.000
05.1 Faiz Gelirleri	137.002	10.000	520	965	998	32.589	1.672	9.667	2.056	7.631	1.103	10.016	5.071	3.042	11.421	63.911	459,58	8,34	639,11	80.000
05.2 Kişi ve Kurumlardan Alınan Paylar	5.090.075	2.711.000	0	306.588	265.102	503.256	266.791	434.077	428.732	444.080	605.909	504.288	555.086	396.024	2.121.619	2.588.312	22,00	41,68	95,47	4000000
05.3 Para Cezaları	1.542	0	0	0	0	0	0	0	0	0	0	0	0	0	0	0	0,00	0,00	0,00	0
05.9 Diğer Çeşitli Gelirler	339.677	105.000	53.089	22.740	14.985	65.618	12.294	21.718	23.776	65.610	17.775	27.560	17.001	25.284	138.920	228.529	64,50	40,90	217,65	250000
06. Sermaye Gelirleri	0	0	0	0	0	0	0	0	0	0	0	0	0	0	0	0	0,00	0,00	0,00	0
06.1 Taşınmaz Satış Gelirleri	0	0	0	0	0	0	0	0	0	0	0	0	0	0	0	0	0,00	0,00	0,00	0
06.2 Taşınır Satış Gelirleri	0	0	0	0	0	0	0	0	0	0	0	0	0	0	0	0	0,00	0,00	0,00	0
06.3 Menkul Kıymet ve Varlık Satış Gelirleri	0	0	0	0	0	0	0	0	0	0	0	0	0	0	0	0	0,00	0,00	0,00	0
06.9 Diğer Sermaye Satış Gelirleri	0	0	0	0	0	0	0	0	0	0	0	0	0	0	0	0	0,00	0,00	0,00	0
08. Alacaklardan Tahsilat	0	0	0	0	0	0	0	0	0	0	0	0	0	0	0	0	0,00	0,00	0,00	0
08.1 Yurtiçi Alacaklardan Tahsilat	0	0	0	0	0	0	0	0	0	0	0	0	0	0	0	0	0,00	0,00	0,00	0
08.2 Yurtdışı Alacaklardan Tahsilat	0	0	0	0	0	0	0	0	0	0	0	0	0	0	0	0	0,00	0,00	0,00	0
09. Red ve İadeler (-)	0	0	0	0	0	0	0	0	0	0	0	0	0	0	0	0	0,00	0,00	0,00	0
09.1 Vergi Gelirleri	0	0	0	0	0	0	0	0	0	0	0	0	0	0	0	0	0,00	0,00	0,00	0
09.2 Sosyal Güvenlik Gelirleri	0	0	0	0	0	0	0	0	0	0	0	0	0	0	0	0	0,00	0,00	0,00	0
09.3 Teşebbüs ve Mülkiyet Gelirleri	0	0	0	0	0	0	0	0	0	0	0	0	0	0	0	0	0,00	0,00	0,00	0
09.4 Alınan Bağış ve Yardımlar ile Özel Gelirler	0	0	0	0	0	0	0	0	0	0	0	0	0	0	0	0	0,00	0,00	0,00	0
09.5 Diğer Gelirler	0	0	0	0	0	0	0	0	0	0	0	0	0	0	0	0	0,00	0,00	0,00	0
09.6 Sermaye Gelirleri	0	0	0	0	0	0	0	0	0	0	0	0	0	0	0	0	0,00	0,00	0,00	0